



T.C. BURDUR VALİLİĞİ

ÇAVDIR TOKİ ORTAOKULU

MÜDÜRLÜĞÜ

2024-2028 STRATEJİK PLANI



“Eğitimdir ki bir milleti ya hür bağımsız, şanlı, yüksek bir topluluk halinde yaşatır, ya da milleti esaret ve sefaletle terk eder.”

Mustafa Kemal ATATÜRK

Okul / Kurum Bilgileri

İL: BURDUR		İLÇE: ÇAVDIR			
Adres	BURDUR CAD.MENEVŞELİK MAH.TOKİ KONUTLARI ÇAVDIR/BURDUR		Coğrafi Konum	https://maps.app.goo.gl/BdHByDm1BXiHbhPc7	
Telefon Numarası	02484272080		Faks Numarası	02484272080	
e-Posta Adresi	714270@meb.k12.tr		Web sayfa adresi	https://cavdirtokioo.meb.k12.tr/	
Kurum Kodu	714270		Öğretim Şekli	Tekli Öğretim	
Okulun Isınma Şekli	Doğal Gaz		Derslik Sayısı	6	
			Şube Sayısı	6	
Öğrenci Sayısı	Erkek	68	Öğretmen Sayısı	Kadın	7
	Kız	52		Erkek	3
	Toplam	120		Toplam	10

SUNUŞ



2011 yılında eğitim ve öğretime açılan okulumuz; ikinci stratejik planını, geleceğe yönelik eğitimde “Türkiye Yüzyılı” vizyonu ilkeleri ışığında hazırlamış ve bu plan 2028 yılı sonuna kadar bir yol haritası olma özelliği taşımaktadır.

Bu stratejik plan ile amaçlanan, okul ile çevre ilişkilerini geliştirmeyi, okul gelişimini sürekli kılmayı, belirlenen stratejik amaçlarla, ülkemize, çevresine faydalı, kendi ile barışık, düşünen ve özgün üretimlerde "ben de varım" diyebilen nesiller yetiştirilmesi amacını taşımaktadır.

Belli bir süreç içinde oluşturulan Çavdır Toki Ortaokulu Stratejik Planı ile okulumuzun misyonu ve vizyonu, kuruluş/varoluş amacına uygun bir biçimde ortaya konulmuş ve bu vizyona ulaşmak için stratejik amaçlar ve hedefler belirlenmiştir. “Toki Ortaokulu Stratejik Plan” 2024–2028 yılları arasındaki Toki Ortaokulunun stratejik amaçlar doğrultusunda, sonuçlar ölçülebilir göstergeleri olan hedefler ve alt-hedefler ortaya koymaktadır. Bu planın, okulumuz ve ilçemiz eğitimi için yön gösterici bir çalışma olarak da değerlendirilmesi temenni ederim.

Suat KAYA
OKUL MÜDÜRÜ

İçindekiler Tablosu

Okul / Kurum Bilgileri	2
SUNUŞ.....	4
TABLolar VE ŞEKİLLER LİSTESİ.....	7
1.GİRİŞ VE STRATEJİK PLANIN HAZIRLIK SÜRECİ	9
1.1.Strateji Geliştirme Kurulu ve Stratejik Plan Ekibi.....	9
1.2. Planlama Süreci:	10
2.DURUM ANALİZİ.....	10
2.1.Kurumsal Tarihçe.....	11
2.2.Uygulanmakta Olan Stratejik Planın Değerlendirilmesi.....	11
2.3.Yasal Yükümlülükler ve Mevzuat Analizi.....	11
2.4. Üst Politika Belgeleri Analizi	14
2.5. Faaliyet Alanları ile Ürün/Hizmetlerin Belirlenmesi.....	19
2.6. Paydaş Analizi.....	21
2.6.1. Paydaş Görüş - Önerilerinin Alınması ve Değerlendirilmesi	22
2.7. Okul / Kurum İçi Analiz	26
2.7.1. Okul / Kurum Teşkilat Şeması.....	26
2.7.2. Kurum içi analiz.....	27
2.7.2. İnsan Kaynakları.....	31
2.7.3. Teknolojik Düzey.....	37
2.7.4. Mali Kaynaklar.....	39
2.7.5. İstatistikî Veriler.....	40
2.8. Çevre Analizi (PESTLE)	44
2.9. GZFT Analizi.....	46

2.10. Tespit ve İhtiyaçların Belirlenmesi	48
3.GELECEĞE BAKIŞ	49
3.1.Misyonumuz.....	49
3.2.Vizyonumuz	49
3.3.Temel Değerlerimiz	50
4. AMAÇ, HEDEF VE PERFORMANS GÖSTERGESİ İLE STRATEJİLERİN BELİRLENMESİ	51
5. İZLEME VE DEĞERLENDİRME.....	60
İMZA SİRKÜSÜ	62

TABLolar VE ŐEKİLLER LİSTESİ

Tablo 1:Strateji Geliřtirme Kurulu ve Stratejik Plan Ekibi Tablosu	9
Tablo 2: Yasal Yüklümlülükler	12
Tablo 3:Üst Politika Belgeleri	14
Tablo 4: Tablo 4:Üst Politika Belgeleri Analizi	15
Tablo 5:Faaliyet Alanlar/Ürün ve Hizmetler Tablosu	19
Tablo 6:Paydař sınıflandırma ve etki / önem matrisi	22
Tablo 7:Öğrenci Memnuniyet Anket Sonuçları	23
Tablo 8:Öğretmen Memnuniyet Anket Sonuçları	24
Tablo 9:Veli Memnuniyet Anket Sonuçları	25
Tablo 10:Sınıflara ve cinsiyete göre öğrenci sayıları	27
Tablo 11:Yabancı uyruklu öğrenci sayısı	27
Tablo 12:Kaynařtırma öğrencileri sayısı	28
Tablo 13: Öğrenci alan bilgisi	28
Tablo 14: Bursluluk Sınavını Kazanan Öğrenci Sayısı	29
Tablo 15: Sınavla öğrenci alan ortaöğretim kurumlarına yerleřen öğrenci sayısı	29
Tablo 16: Yükseköğrenime yerleřen öğrenci sayısı	29
Tablo 17: Okul / Kurum sosyal, kültürel, bilimsel ve sportif başarı tablosu	30
Tablo 18: Öğrenci devamsızlık verileri	30
Tablo 19: Çalıřanların Eğitim Düzeyi ve Cinsiyetine Göre Dağılımı	31
Tablo 20: İdari Personelin Hizmet Süresine İliřkin Bilgiler	32
Tablo 21: Öğretmenlerin Hizmet Süreleri	32
Tablo 22: Yönetici ve öğretmenlerin katıldıkları hizmet içi eğitim faaliyeti sayısı	33
Tablo 23: Okul / kurum norm ve ihtiyaç durumu	34
Tablo 24: Okul/Kurumda Oluřan Öğretmen Sirkülasyon Durumu	34
Tablo 25: Okul/Kurumda Oluřan Yönetici Sirkülasyon Durumu	35
Tablo 26: Kurumdaki Mevcut Hizmetli/ Memur/ Yardımcı Personel Sayısı	35
Tablo 27: Okul/kurum Rehberlik Hizmetleri	36
Tablo 28: Teknolojik Araç-Gereç Durumu	37

<i>Tablo 29: Fiziki Mekân Durumu</i>	38
<i>Tablo 30: Gelir-Gider Tablosu (2023 yılı)</i>	39
<i>Tablo 31: Kaynak Tablosu</i>	40
<i>Tablo 32: Yıllara göre öğrenci sayısı</i>	40
<i>Tablo 33: Yıllara göre sınıf tekrar yapan öğrenci sayısı</i>	41
<i>Tablo 34: Okulda Kurulan Kulüpler</i>	41
<i>Tablo 35: Kurumda Gerçekleştirilen Faaliyet Sayıları</i>	42
<i>Tablo 36: Lisanslı öğrenci sayısı</i>	42
<i>Tablo 37: Okul paydaşlarınca gerçekleştirilen bilimsel faaliyetler / yayınlar</i>	43
<i>Tablo 38: Pansiyondan faydalanan öğrenci sayısı</i>	43
<i>Tablo 39: Yemekhaneden faydalanan öğrenci sayısı</i>	43
<i>Tablo 40: PESTLE Tablosu</i>	44
<i>Tablo 41: GZFT Listesi</i>	46
<i>Tablo 42: Tespit ve İhtiyaçlar Tablosu</i>	48
<i>Tablo 43: Amaç ve Hedefler Tablosu</i>	51
<i>Şekil 1:Okul / kurum Teşkilat Şeması</i>	26

1.GİRİŞ VE STRATEJİK PLANIN HAZIRLIK SÜRECİ

1.1.Strateji Geliştirme Kurulu ve Stratejik Plan Ekibi

Strateji Geliştirme Kurulu: Okul müdürünün başkanlığında, bir okul müdür yardımcısı, bir öğretmen ve okul/aile birliği başkanı ile bir yönetim kurulu üyesi olmak üzere 5 kişiden oluşan üst kurul kurulur.

Stratejik Plan Ekibi: Okul müdürü tarafından görevlendirilen ve üst kurul üyesi olmayan müdür yardımcısı başkanlığında, belirlenen öğretmenler ve gönüllü velilerden oluşur.

Tablo 1:Strateji Geliştirme Kurulu ve Stratejik Plan Ekibi Tablosu

Strateji Geliştirme Kurulu Bilgileri		Stratejik Plan Ekibi Bilgileri	
Adı Soyadı	Ünvanı	Adı Soyadı	Ünvanı
Suat KAYA	Okul Müdürü	Şadiye USLU	Müdür Yardımcısı
Şadiye USLU	Müdür Yardımcısı	Veli COF	Öğretmen
Veli COF	Öğretmen	Remzi Canfer ÜLVAN	Öğretmen
Emrah BAĞCI	Okul Aile Birliği Başkanı	Betül AKIN	Öğretmen
Tayfun BARUN	Yönetim Kurulu Üyesi	Aysun DEMİR	Öğretmen

1.2. Planlama Süreci:

2024-2028 dönemi Stratejik planlama sürecinin belirli bir zaman dilimi içerisinde tamamlanması ve kaynakların etkin kullanımı amacıyla, okul ekibimiz tarafından Burdur İl Milli Eğitim Müdürlüğü Ar-Ge biriminin koordinasyonu doğrultusunda çalışmalar başlatılmıştır. Stratejik planlama hazırlık süreci katılımçılık ilkesi çerçevesinde kararlar üst kurulla yapılan toplantılarla alınmıştır. Toplantılara üst kurulun yanında öğretmen ve personellerin katılımıyla gerçekleştirilmiştir.

2.DURUM ANALİZİ

Stratejik planlama sürecinin ilk adımı olan durum analizi, okulumuzun/kurumumuzun “neredeyiz?” sorusuna cevap vermektedir. Okulumuzun/kurumumuzun geleceğe yönelik amaç, hedef ve stratejiler geliştirebilmesi için öncelikle mevcut durumda hangi kaynaklara sahip olduğu ya da hangi yönlerinin eksik olduğu ayrıca, okulumuzun/kurumumuzun kontrolü dışındaki olumlu ya da olumsuz gelişmelerin neler olduğu değerlendirilmiştir. Dolayısıyla bu analiz, okulumuzun/kurumumuzun kendisini ve çevresini daha iyi tanımasına yardımcı olacak ve stratejik planın sonraki aşamalarından daha sağlıklı sonuçlar elde edilmesini sağlayacaktır. Durum analizi bölümünde, aşağıdaki hususlarla ilgili analiz ve değerlendirmeler yapılmıştır;

- Kurumsal tarihçe
- Uygulanmakta olan planın değerlendirilmesi
- Mevzuat analizi
- Üst politika belgelerinin analizi
- Faaliyet alanları ile ürün ve hizmetlerin belirlenmesi
- Paydaş analizi
- Kuruluş içi analiz
- Dış çevre analizi (Politik, ekonomik, sosyal, teknolojik, yasal ve çevresel analiz)
- Güçlü ve zayıf yönler ile fırsatlar ve tehditler (GZFT) analizi
- Tespit ve ihtiyaçların belirlenmesi

2024-2028 Stratejik Planımızda 3 tema altında toplam 3 hedef, 13 performans göstergesi ve bu göstergelere ulaşmak için toplam 13 strateji bulunmaktadır.

2.1.Kurumsal Tarihçe

Okulumuz, 19/09/2011 tarihinde eğitim ve öğretime başlamıştır. Okulumuz TOKİ tarafından yapılmıştır. Okulumuzda Beslenme Dostu Okul, Beyaz Bayrak, Burdur Okuyor, Öğretmenim Misafirim, Değerler Eğitimi, Olumlu Davranış Geliştirme, Her Sınıfın Bir Yetim Kardeşi Projeleri yapılmaktadır. Okulumuz Burdur Valiliği tarafından Beyaz Bayrak ve Beslenme Dostu Projesi Kapsamında ödüllendirilmiştir.

Okulumuz taşıma kapsamında olup Küçükalan, Büyükalan, Kayacık, İshak ve Karaköy 'den olmak üzere toplam 5 köyden 78 öğrenciye taşınmalı eğitim verilmektedir. Okulumuz bodrum artı 4 kattan oluşmakta ve 250 öğrenci kapasitelidir. 1 müdür, 2 müdür yardımcısı, 1 Matematik öğretmeni, 1 Türkçe öğretmeni, 1 İngilizce öğretmeni, 1 Sosyal Bilgiler öğretmeni, 1 Beden Eğitimi öğretmeni, 4 Sınıf Öğretmeni ve 1 Okulöncesi öğretmeni ile 195 öğrenciye eğitim ve öğretim hizmeti vermektedir.

2.2.Uygulanmakta Olan Stratejik Planın Değerlendirilmesi

Milli Eğitim Bakanlığı 2019-2023 yıllarını kapsayacak stratejik planın hazırlık çalışmalarını, yayımladığı 2018/16 sayılı Genelge ve ekindeki Hazırlık Programı ile başlatmıştır. Okul müdürlükleri de bu program kapsamında kendi hazırlık programlarını oluşturarak stratejik planlama çalışmalarını stratejik plan oluşturma ekibi birlikte yürütmüştür. Stratejik planın hazırlanmasında tüm tarafların görüş ve önerilerinin ve eğitim önceliklerinin plana yansıtılabilmesi için geniş katılım sağlayacak bir model benimsenmiştir. Stratejik plan temel yapısı Bakanlığımız

Stratejik Planlama Üst Kurulu tarafından kabul edilen Bakanlık Vizyonu temelinde eğitimin üç temel bölümü (erişim, kalite, kapasite) ile paydaşların görüş ve önerilerini baz alır nitelikte oluşturulmuştur. Çavdır Toki Ortaokulu Müdürlüğü 2019-2023 Stratejik Planı tasarlanırken Bakanlığımızın belirlediği temalar ve gelişim alanları baz alınmış, planın mimarisi buna göre oluşturulmuştur.

2.3.Yasal Yükümlülükler ve Mevzuat Analizi

Kamu Yönetim Reformu kapsamında alınan Yüksek Planlama Kurulu kararlarında ve 5018 sayılı kamu Mali Yönetimi ve Kontrol Kanununda, kamu kuruluşlarının stratejik planlamalarını hazırlamaları ve kuruluş bütçelerini bu plan doğrultusunda oluşturmaları öngörülmektedir.

“Kamu idareleri; kalkınma planları, programlar, ilgili mevzuat ve benimsedikleri temel ilkeler çerçevesinde geleceğe ilişkin misyon ve vizyonlarını oluşturmak, stratejik amaçlar ve ölçülebilir hedefler saptamak, performanslarını önceden belirlenmiş olan göstergeler doğrultusunda ölçmek ve bu sürecin izleme ve değerlendirmesini yapmak amacıyla katılımcı yöntemlerle stratejik plan hazırlarlar.

Tablo 2: Yasal Yükümlülükler

YASAL YÜKÜMLÜLÜKLER	DAYANAK (KANUN, YÖNETMELİK, GENELGE, YÖNERGE)
Atama	657 Sayılı Devlet Memurları Kanunu
	Milli Eğitim Bakanlığına Bağlı Okul ve Kurumların Yönetici ve Öğretmenlerinin Norm Kadrolarına İlişkin Yönetmelik
	Milli Eğitim Bakanlığı Eğitim Kurumları Yöneticilerinin Atama ve Yer Değiştirmelerine İlişkin Yönetmelik
	Milli Eğitim Bakanlığı Öğretmenlerinin Atama ve Yer Değiştirme Yönetmeliği
Ödül, Disiplin	Devlet Memurları Kanunu
	6528 Sayılı Milli Eğitim Temel Kanunu İle Bazı Kanun ve Kanun Hükmünde Kararnamelerde Değişiklik Yapılmasına Dair Kanun
	Milli Eğitim Bakanlığı Personeline Başarı, Üstün Başarı ve Ödül Verilmesine Dair Yönerge
	Milli Eğitim Bakanlığı Disiplin Amirleri Yönetmeliği
Okul Yönetimi	1739 Sayılı Milli Eğitim Temel Kanunu
	Milli Eğitim Bakanlığı İlköğretim Kurumları Yönetmeliği
	Milli Eğitim Bakanlığı Okul Aile Birliği Yönetmeliği
	Milli Eğitim Bakanlığı Eğitim Bölgeleri ve Eğitim Kurulları Yönergesi
	MEB Yönetici ve Öğretmenlerin Ders ve Ek Ders Saatlerine İlişkin Karar
	Taşınır Mal Yönetmeliği
Eğitim-Öğretim	Anayasa
	1739 Sayılı Milli Eğitim Temel Kanunu
	222 Sayılı İlköğretim ve Eğitim Kanunu
	6287 Sayılı İlköğretim ve Eğitim Kanunu ile Bazı Kanunlarda Değişiklik Yapılmasına Dair Kanun
	Milli Eğitim Bakanlığı İlköğretim Kurumları Yönetmeliği
	Milli Eğitim Bakanlığı Okul Öncesi Eğitim ve İlköğretim Kurumları Yönetmeliğinde Değişiklik Yapılmasına Dair Yönetmelik
	Milli Eğitim Bakanlığı Eğitim Öğretim Çalışmalarının Planlı Yürütülmesine İlişkin Yönerge
	Milli Eğitim Bakanlığı Ders Kitapları ve Eğitim Araçları Yönetmeliği
	Milli Eğitim Bakanlığı Öğrencilerin Ders Dışı Eğitim ve Öğretim Faaliyetleri Hakkında Yönetmelik
	Milli Eğitim Bakanlığı Destekleme ve Yetiştirme Kursları Yönergesi
Milli Eğitim Bakanlığı Personel İzin Yönergesi	

Personel İşleri	Devlet Memurları Tedavi ve Cenaze Giderleri Yönetmeliği
	Kamu Kurum ve Kuruluşlarında Çalışan Personelin Kılık Kıyafet Yönetmeliği
	Memurların Hastalık Raporlarını Verecek Hekim ve Sağlık Kurulları Hakkındaki Yönetmelik
	Milli Eğitim Bakanlığı Personeli Görevde Yükseltme ve Unvan Değişikliği Yönetmeliği
	Öğretmenlik Kariyer Basamaklarında Yükseltme Yönetmeliği
Mühür, Yazışma, Arşiv	Resmi Mühür Yönetmeliği
	Resmi Yazışmalarda Uygulanacak Usul ve Esaslar Hakkındaki Yönetmelik
	Milli Eğitim Bakanlığı Evrak Yönergesi
	Milli Eğitim Bakanlığı Arşiv Hizmetleri Yönetmeliği
Rehberlik ve Sosyal Etkinlikler	Milli Eğitim Bakanlığı Rehberlik ve Psikolojik Danışma Hizmetleri Yönetmeliği
	Okul Spor Kulüpleri Yönetmeliği
	Milli Eğitim Bakanlığı İlköğretim ve Ortaöğretim Sosyal Etkinlikler Yönetmeliği
	Milli Eğitim Bakanlığı Bayrak Törenleri Yönergesi
Öğrenci İşleri	Milli Eğitim Bakanlığı İlköğretim Kurumları Yönetmeliği
	Milli Eğitim Bakanlığı Demokrasi Eğitimi ve Okul Meclisleri Yönergesi
	Okul Servis Araçları Hizmet Yönetmeliği
İsim ve Tanıtım	Milli Eğitim Bakanlığı Kurum Tanıtım Yönetmeliği
	Milli Eğitim Bakanlığına Bağlı Kurumlara Ait Açma, Kapatma ve Ad Verme Yönetmeliği
Sivil Savunma	Sabotajlara Karşı Koruma Yönetmeliği
	Binaların Yangından Korunması Hakkındaki Yönetmelik
	Daire ve Müesseseler İçin Sivil Savunma İşleri Kılavuzu

2.4. Üst Politika Belgeleri Analizi

Tablo 3:Üst Politika Belgeleri

Temel Üst Politika Belgeleri	Sektörel ve Tematik Strateji Belgeleri
<ul style="list-style-type: none">✓ Kalkınma Planları✓ Orta Vadeli Programlar✓ Orta Vadeli Mali Planlar✓ Cumhurbaşkanlığı Yıllık Programları✓ MEB 2024-2028 Stratejik Planı✓ Burdur İl MEM 2024-2028 Stratejik Planı✓ Çavdır TOKİ Ortaokulu/Kurumu 2019/2023 Stratejik Planı✓ Milli Eğitim Şura Kararları	<ul style="list-style-type: none">✓ Öğretmen Strateji Belgesi✓ İklim Değişikliği Eylem Planı✓ Kadının Güçlenmesi Strateji Belgesi ve Eylem Planı✓ Su Verimliliği Strateji Belgesi ve Eylem Planı✓ Ulusal Deprem Stratejisi ve Eylem Planı✓ Ulusal Genç İstihdam Stratejisi ve Eylem Planı✓ Ulusal Enerji Verimliliği Eylem Planı✓ Ulusal Girişimcilik Stratejisi ve Eylem Planı✓ Ulusal Yapay Zekâ Stratejisi✓ 2023-2028 Türkiye Çocuk Hakları Strateji Belgesi ve Eylem Planı✓ Diğer Kamu Kurumlarının Stratejik Planları

Tablo 4: Tablo 4:Üst Politika Belgeleri Analizi

Üst Politika Belgesi	İlgili Bölüm/Referans	Verilen Görev/İhtiyaçlar
On İkinci Kalkınma Planı	Yurt İçi Tasarruflar	350.2, 352.3 Sayılı Tedbir Maddeleri
	Mali Piyasalar	379.2 Sayılı Tedbir Maddesi
	İmalat Sanayii	432.1, 432.3 Sayılı Tedbir Maddeleri
	Otomotiv	473.1 Sayılı Tedbir Maddesi
	Turizm	525.3, 525.4 Sayılı Tedbir Maddeleri
	Girişimcilik ve Kobi'ler	559.2, 559.3, Sayılı Tedbir Maddeleri
	Fikrî Mülkiyet Hakları	565.5, 565.6, 565.7 Sayılı Tedbir Maddeleri
	Ticaretin ve Tüketicinin Korunmasının Geliştirilmesine Yönelik Hizmetler	621.8 Sayılı Tedbir Maddesi
	Eğitim	658, 659, 660 Sayılı Amaç Maddeleri ve Bunlara Bağlı Politika ile Tedbir Maddeleri
	Çocuk	731.2, 731.3, 731.4, 731.5, 731.6, 732.1, 732.3, 732.5, 733.1, 733.2, 734.4, 735.7, 735.8, 738.2, 738.3, 739.1, 739.2, 739.3, 739.4, 740.4, 742.4, 744.1 Sayılı Tedbir Maddeleri
	Gençlik	746.1, 746.2, 746.6, 747.1, 747.2, 748.6 Sayılı Tedbir Maddeleri
	Engelli Hizmetleri	758.1, 758.2, 758.3, 758.4, 758.5 Sayılı Tedbir Maddeleri
	Sosyal Hizmetler, Sosyal Yardımlar ve Yoksullukla Mücadele	773.1, 774.1 Sayılı Tedbir Maddeleri
	Gelir Dağılımı	777.4 Sayılı Tedbir Maddesi
	Kültür ve Sanat	783.1, 783.2, 783.5, 785.1, 785.2, 785.3, 785.5, 789.1, 789.2, 790.4, 793.2 Sayılı Tedbir Maddeleri
	Spor	796.1, 796.2, 796.3, 798.3, 799.1, 799.2, 799.3 Sayılı Tedbir Maddeleri
	Nüfus ve Yaşlanma	804.1, 809.1 Sayılı Tedbir Maddeleri
	Ülusallararası Göç	815.4, 816.1 Sayılı Tedbir Maddeleri
Yurt Dışında Yaşayan Türkler	819.1, 819.2, 819.3, 820.7 Sayılı Tedbir Maddeleri	
Afet Yönetimi	830.7, 831.3, 832.1, 832.4, 833.6, 839.1, 839.3, 841.1 Sayılı Tedbir Maddeleri	

Sivil Toplum	940.3 Sayılı Tedbir Maddesi
Kamuda Stratejik Yönetim	942.1, 943.1, 943.2, 943.4, 943.5 Sayılı Tedbir Maddeleri
Kalkınma İçin Uluslararası İş Birliği	970.1, 970.6, 972.6, 973.2, 973.3, 973.4 Sayılı Tedbir Maddeleri
İstihdam	12 Sayılı Tedbir Maddesi

Üst Politika Belgesi	İlgili Bölüm/Referans	Verilen Görev/İhtiyaçlar
Orta Vadeli Program (2024-2026)	Programda Bakanlığımıza bağlı olarak Müdürlüğümüzü ilgilendiren on dokuz (19) politika ve tedbir ile Öncelikli Reform Alanlarına Yönelik on (10) düzenleme yer almaktadır.	
	Ödemeler Dengesi	1 Tedbir
	Finansal İstikrar	1 Tedbir
	Afet Yönetimi	1 Tedbir
	Dijital Dönüşüm	4 Tedbir
	Hizmet İhracatının Desteklenmesi	1 Tedbir
	Ne Eğitimde Ne İstihdamda Olan Gençlerin ve Kadınların Eğitime ve İstihdama Katılımı	3 Tedbir
	Yükseköğretimde ve Meslekî ve Teknik Eğitimde Özel Sektör Odaklı Dönüşüm	2 Tedbir
	Kamu Cari Harcamalarında Rasyonelleşme	2 Tedbir
	Afetlere Duyarlı Bütünleşik Mekansal Planlama	1 Tedbir
İklim Değişikliği Mevzuatı, Emisyon Ticaret Sistemi, Sınırdaki Karbon Düzenlemesi Mekanizmasına Uyum	1 Tedbir	
Yurt İçi Tasarruflar	350.2, 352.3 Sayılı Tedbir Maddeleri	
Mali Piyasalar	379.2 Sayılı Tedbir Maddesi	
İmalat Sanayii	432.1 Sayılı Tedbir Maddesi	
Otomotiv	473.1 Sayılı Tedbir Maddesi	
Turizm	525.3, 525.4 Sayılı Tedbir Maddeleri	
Girişimcilik ve KOBİ'ler	559.2, 559.3 Sayılı Tedbir Maddeleri	
Fikri Mülkiyet Hakları	565.6, 565.7 Sayılı Tedbir Maddeleri	

Cumhurbaşkanlığı 2024 Yıllık Programı	Eğitim	661.1, 661.4, P. 661, P. 662, P. 663, P.664, P.665, P.666, P.667, P.668, P.670, P.672, P.675, P.676, P.678, P.680, P.681 Sayılı Politika ve Tedbir Maddeleri
	Çocuk	P.732, 731.2, 731.3, 731.4, 731.5, 733.1, 733.2, 734.4, 735.8, 739.1, 739.3, 739.4, 740.4, 742.4, P.743, 744.1 Sayılı Politika ve Tedbir Maddeleri
	Gençlik	746.1, 746.2, 746.6, 747.1, 747.2, 748.6 Sayılı Tedbir Maddeleri
	Engelli Hizmetleri	758.1, 758.2, 758.3 Sayılı Tedbir Maddeleri
	Kültür ve Sanat	783.1, 785.1, 785.2, 789.1 Sayılı Tedbir Maddeleri
	Uluslararası Göç	816.1 Sayılı Tedbir Maddesi
	Yurt Dışında Yaşayan Türkler	819.1, 819.2, 819.3 Sayılı Tedbir Maddeleri
	Kalkınma İçin Uluslararası İş Birliği	970.1, 972.6, 973.3 Sayılı Tedbir Maddeleri

Üst Politika Belgesi	İlgili Bölüm/Referans	Verilen Görev/İhtiyaçlar
Burdur İl Milli Eğitim Müdürlüğü 2024-2028 Stratejik Planı	AMAÇ 1 (A1) Öğrencilerin eğitim öğretime etkin katılımlarıyla donanımlı olarak bir üst öğrenime geçişi sağlanacaktır.	Hedef 1.1 (H1.1) Öğrenme kayıpları önleyici çalışmalar yapılarak azaltılacaktır.
	AMAÇ 2 (A2) Temel eğitimde öğrencilerin kaliteli eğitime erişimleri fırsat eşitliği temelinde artırılarak bilişsel, duyuşsal ve fiziksel olarak çok yönlü gelişimleri sağlanacak ve temel hayat becerilerini edinmiş öğrenciler yetiştirilecektir.	Hedef 2.1 (H2.1) Öğrencilerin bilimsel, kültürel, sanatsal, sportif ve toplum hizmeti alanlarında ders dışı etkinliklere katılım oranı artırılacaktır.
	AMAÇ 3 (A3) Öğrencilere medeniyetimizin ve insanlığın ortak değerleriyle çağın gereklerine uygun bilgi, beceri, tutum ve davranışlar kazandırılacaktır.	Hedef 3.1 (H3.1) Öğrencilere evrensel değerler, sağlıklı yaşam ve çevre bilinci duyarlılığı kazandırılacaktır.
	AMAÇ 4 (A4) Kurumun insan kaynağı kapasitesini geliştirerek ulusal ve uluslararası standartlara uygun eğitim hizmeti sunulacaktır.	Hedef 4.1 (H4.1) Okul aile işbirliği sağlanarak kurum kültürü geliştirilecektir.
	AMAÇ 5 (A5) Eğitim ortamlarının fiziki imkânları geliştirilecektir.	Hedef 5.1 (H5.1) Temel eğitimde okulların niteliğini arttıracak uygulama ve çalışmalara yer verilecektir.

2.5. Faaliyet Alanları ile Ürün/Hizmetlerin Belirlenmesi

Bu bölümde mevzuat analizi çıktıları dolayısıyla görev ve sorumluluklar dikkate alınarak okul/kurumun sunduğu temel ürün ve hizmetler verilmiştir. Belirlenen ürün ve hizmetler Tablo 5’te gösterilmiştir.

Tablo 5: Faaliyet Alanlar/Ürün ve Hizmetler Tablosu

Faaliyet Alanı	Ürün/Hizmetler
Öğretim-Eğitim Faaliyetleri	Eğitim-öğretim iş ve işlemleri Ders Dışı Faaliyet İş ve İşlemleri Öğrenci İşleri Kayıt-nakil işleri Devam-devamsızlık Sınıf geçme Sınav hizmetleri Anma ve Kutlama Programlarının Yürütülmesi Yarışmaların Düzenlenmesi ve Değerlendirilmesi İşleri Sosyal, Kültürel, Sportif Etkinliklerle İlgili Organizasyon Öğrenci Yatılılık ve Bursluluk İşlemleri
Rehberlik Faaliyetleri	Öğrencilere rehberlik yapmak Velilere rehberlik etmek Rehberlik faaliyetlerini yürütmek
Sosyal Faaliyetler	Öğrenci kulüp çalışmaları Okul kermesi Okul sosyal ve kültürel gezileri
Sportif Faaliyetler	Okul futbol/ basketbol/ voleybol/futsal turnuvaları Okul içi sportif yarışmalar
Bilimsel, Kültürel ve Sanatsal Faaliyetler	TÜBİTAK 2204 TÜBİTAK 4006 Bilim Fuarı TEKNOFEST yarışmalarına yönelik faaliyetler Belirli Gün ve Haftaların kutlanması

İnsan Kaynakları Faaliyetleri (Mesleki Gelişim Faaliyetleri, Personel Etkinlikleri...)	Norm kadro iş ve işlemlerini yürütmek Özlük Dosyalarının Muhafazasını sağlamak Özlük ve emeklilik iş ve işlemlerini yürütmek Disiplin ve Ödül işlemlerinin uygulamalarını yapmak
Okul- Aile Birliği Faaliyetleri	Okul yönetimi ile işbirliği yaparak okulun fiziki donanım ihtiyaçlarının sağlanması Okulun ihtiyaçlarına yönelik bağış işlemlerinin takip edilmesi.
Öğrencilere Yönelik Faaliyetler	Okuma kültürünün yaygınlaştırılması çalışmaları Destek eğitim odası faaliyetleri Destekleme ve yetiştirme kursu (DYK)
Ölçme Değerlendirme Faaliyetleri	Ölçme ve değerlendirme iş ve işlemlerini iş birliği içerisinde yürütmek. Sınavların uygulanması ile ilgili organizasyonu yapmak ve sınav güvenliğini sağlamak. Ders notlarının zamanında girilmesini sağlamak. DYK kazanım testlerinin uygulanması
Öğrenme Ortamlarına Yönelik Faaliyetler	Akıl ve Zeka Oyunları atölyesi çalışmaları Okul kütüphanesinin zenginleştirilmesi ve aktif kullanımını sağlamak.
Ders Dışı Faaliyetler	Lise tanıtım gezileri Okul kermesi Okul gezileri Okul dışı öğrenme faaliyetleri

2.6. Paydaş Analizi

Stratejik planlama ve kalite yönetiminin temel unsurlarından birisi katılımcılıktır. Stratejik planın sahiplenilmesi ve uygulamanın etkinliğini artırmak amacıyla okulumuzun / kurumumuzun etkileşim içinde olduğu paydaşların görüşleri dikkate alınmıştır. Paydaşlar, idarenin ürün ve hizmetleriyle ilgisi olan, idareden doğrudan veya dolaylı, olumlu ya da olumsuz yönde etkilenen veya idareyi etkileyen kişi, grup veya kurumlardır. Paydaşlar iç paydaşlar ve dış paydaşlar olarak sınıflandırılır.

İç paydaşlar, okul/kurumda gerçekleşen her faaliyetten doğrudan etkilenen veya bir faaliyeti ilerletme/yavaşlatma etkisine sahip olanlardır. Okul/kurumun bir parçası olan bireyleri ifade eder. Okul/kurum müdürü, müdür yardımcıları, öğretmenler, öğrenciler, destek personeli ve okul aile birliği üyeleri iç paydaşlarımızdır.

Dış paydaşlar, okul/kurumun bir parçası olmayan ancak okulda gerçekleşen her faaliyetten dolaylı olarak etkilenen, bağlı/ilişkili/ilgili kişi, grup ya da kurumları ifade eder. Veliler, il ve ilçe millî eğitim müdürlükleri, valilik, kamu kurum ve kuruluşları, muhtarlar, sivil toplum ve özel sektör kuruluşları vb. dış paydaşlarımızdır.

Tablo 6:Paydaş sınıflandırma ve etki / önem matrisi

Paydaş Adı	İç Paydaş	Dış Paydaş	Etki Derecesi	Önem Derecesi
Çavdır Kaymakamlığı		√	5	5
Çavdır İlçe Milli Eğitim Müdürlüğü İdare ve Personelleri		√	5	5
Öğretmenler	√		5	5
Öğrenciler	√		5	5
Veliler		√	5	5
Okul Müdürlükleri	√		5	5
Göhlisar Rehberlik ve Araştırma Merkezi		√	3	5
Çavdır Belediyesi		√	4	4
Çavdır Gençlik Hizmetleri ve Spor İlçe Müdürlüğü		√	3	3
Çavdır İlçe Sağlık Müdürlüğü		√	3	3
Çavdır İlçesi Sosyal Yardımlaşma ve Dayanışma Vakfı		√	3	3
Çavdır İlçe Devlet Hastanesi		√	3	3
Menevşelik Mahalle Muhtarlığı		√	3	3
Özel Eğitim ve Rehabilitasyon Merkezleri		√	3	3
Hayırseverler		√	5	5
Eğitim sendikaları		√	3	3
Medya		√	2	2
Çavdır İlçe Emniyet Müdürlüğü		√	4	4
Çavdır İlçe Müftülüğü		√	4	4

Önem Derecesi: 1, 2, 3 gözet; 4,5 birlikte çalış

Etki Derecesi: 1, 2, 3 İzle; 4, 5 bilgilendir

Önceliği: 5=Tam; 4=Çok; 3=Orta; 2=Az; 1=Hiç

2.6.1. Paydaş Görüş - Önerilerinin Alınması ve Değerlendirilmesi

Çavdır Toki Ortaokulu olarak öğrenci, öğretmen ve personellere memnuniyet anketleri gönderilerek ilgili paydaşlarımızın durum tespit çalışmasında yer almaları istenmiştir. Böylece Çavdır Toki Ortaokulunun durum tespitinde bütün bağlı birimlerin ortak katılımı doğrultusunda paydaşlarımızın

görüş ve beklentileri yapılan anketlerle tespit edilmiştir. Paydaş anketi okul çalışanları ve öğrencilere uygulanmıştır. Ankete 85 öğrenci, 85 veli, 10 öğretmen olmak üzere toplam 180 kişi katılmıştır.

Tablo 7:Öğrenci Memnuniyet Anket Sonuçları

ÖĞRENCİ MEMNUNİYET ANKETİ		MEMNUNİYET ANKETİ SONUCU	
SIRA NO	GÖSTERGELER	SONUÇ	%
1	İhtiyaç duyduğumda okul çalışanlarıyla rahatlıkla görüşebiliyorum.	73	85
2	Okul müdürü ile ihtiyaç duyduğumda rahatlıkla konuşabiliyorum.	77	90
3	Okulun rehberlik servisinden yeterince yararlanabiliyorum.	-	-
4	Okula ilettiğimiz öneri ve isteklerimiz dikkate alınır.	68	80
5	Okulda kendimi güvende hissediyorum.	74	86,1
6	Okulda öğrencilerle ilgili alınan kararlarda bizlerin görüşleri alınır.	69	80,5
7	Öğretmenler yeniliğe açık olarak derslerin işlenişinde çeşitli yöntemler kullanmaktadır.	66	77,7
8	Derslerde konuya göre uygun araç gereçler kullanılmaktadır.	67	78,8
9	Teneffüslerde ihtiyaçlarımı giderebiliyorum.	71	83,3
10	Okulun içi ve dışı temizdir.	77	90
11	Okulun binası ve diğer fiziki mekanlar yeterlidir.	62	72,2
12	Okul kantininde satılan malzemeler sağlıklı ve güvenlidir.	77	90
13	Okulumuzda yeterli miktarda sanatsal ve kültürel faaliyetler düzenlenmektedir.	78	91,6
GENEL DEĞERLENDİRME		878	86,1

Yapılan öğrenci memnuniyet anketi sonucunda öğrencilerimizin genel memnuniyet düzeyinin %86,1 olduğu görülmektedir. Öğrencilerimiz en çok 2-10-12 No'lu faaliyetlerden memnun olduklarını belirtmişlerdir. Ancak 7-8-11 No'lu konuların gelişime açık alanlar olduğuna yönelik görüş bildirmişlerdir.

Tablo 8:Öğretmen Memnuniyet Anket Sonuçları

ÖĞRETMEN MEMNUNİYET ANKETİ		ANKET SONUCU	
SIRA NO	GÖSTERGELER	SONUÇ	%
1	Okulumuzda alınan kararlar, çalışanların katılımıyla alınır.	10	100
2	Kurumdaki tüm duyurular çalışanlara zamanında iletilir.	10	100
3	Her türlü ödüllendirmede adil olma, tarafsızlık ve objektiflik esastır.	9	90
4	Kendimi, okulun değerli bir üyesi olarak görürüm.	10	100
5	Çalıştığım okul bana kendimi geliştirme imkânı tanımaktadır.	8	80
6	Okul, teknik araç ve gereç yönünden yeterli donanıma sahiptir.	8	80
7	Okulda çalışanlara yönelik sosyal ve kültürel faaliyetler düzenlenir.	10	100
8	Okulda öğretmenler arasında ayırım yapılmamaktadır.	10	100
9	Okulumuzda yerelde ve toplum üzerinde olumlu etki bırakacak çalışmalar yapmaktadır.	10	100
10	Yöneticilerimiz, yaratıcı ve yenilikçi düşüncelerin üretilmesini teşvik etmektedir.	10	100
11	Yöneticiler, okulun vizyonunu, stratejilerini, iyileştirmeye açık alanlarını vs. çalışanlarla paylaşır.	10	100
12	Okulumuzda sadece öğretmenlerin kullanımına tahsis edilmiş yerler yeterlidir.	10	100
13	Alanıma ilişkin yenilik ve gelişmeleri takip eder ve kendimi güncellerim.	10	100
GENEL DEĞERLENDİRME		125	96,15

Yapılan öğretmen memnuniyet anketi sonucunda öğretmenlerimizin genel memnuniyet düzeyinin % 96,15 olduğu görülmektedir. Öğretmenlerimiz en çok 1-2-4-7-8-9-10-11-12-13 No'lu faaliyetlerden memnun olduklarını belirtmişlerdir. Ancak 5-6 No'lu konuların gelişime açık alanlar olduğuna yönelik görüş bildirmişlerdir.

Tablo 9:Veli Memnuniyet Anket Sonuçları

VELİ MEMNUNİYET ANKETİ		ANKET SONUCU	
SIRA NO	GÖSTERGELER	SONUÇ	%
1	İhtiyaç duyduğumda okul çalışanlarıyla rahatlıkla görüşebiliyorum.	80	94,11
2	Bizi ilgilendiren okul duyurularını zamanında öğreniyorum.	84	98,8
3	Öğrencimle ilgili konularda okulda rehberlik hizmeti alabiliyorum.	-	-
4	Okula ilettiğim istek ve şikayetlerim dikkate alınmıyor.	75	88,2
5	Öğretmenler yeniliğe açık olarak derslerin işlenişinde çeşitli yöntemler kullanmaktadır.	77	90,5
6	Okulda yabancı kişilere karşı güvenlik önlemleri alınmaktadır.	78	91,7
7	Okulda bizleri ilgilendiren kararlarda görüşlerimiz dikkate alınır.	75	88,2
8	E-Okul Veli Bilgilendirme Sistemi ile okulun internet sayfasını düzenli olarak takip ediyorum.	70	82,3
9	Çocuğumun okulunu sevdiğini ve öğretmenleriyle iyi anlaştığını düşünüyorum.	82	96,4
10	Okul, teknik araç ve gereç yönünden yeterli donanıma sahiptir.	70	82,3
11	Okul her zaman temiz ve bakımlıdır.	82	96,4
12	Okulun binası ve diğer fiziki mekanlar yeterlidir.	70	88,2
13	Okulumuzda yeterli miktarda sanatsal ve kültürel faaliyetler düzenlenmektedir.	84	98,8
GENEL DEĞERLENDİRME		927	90,8

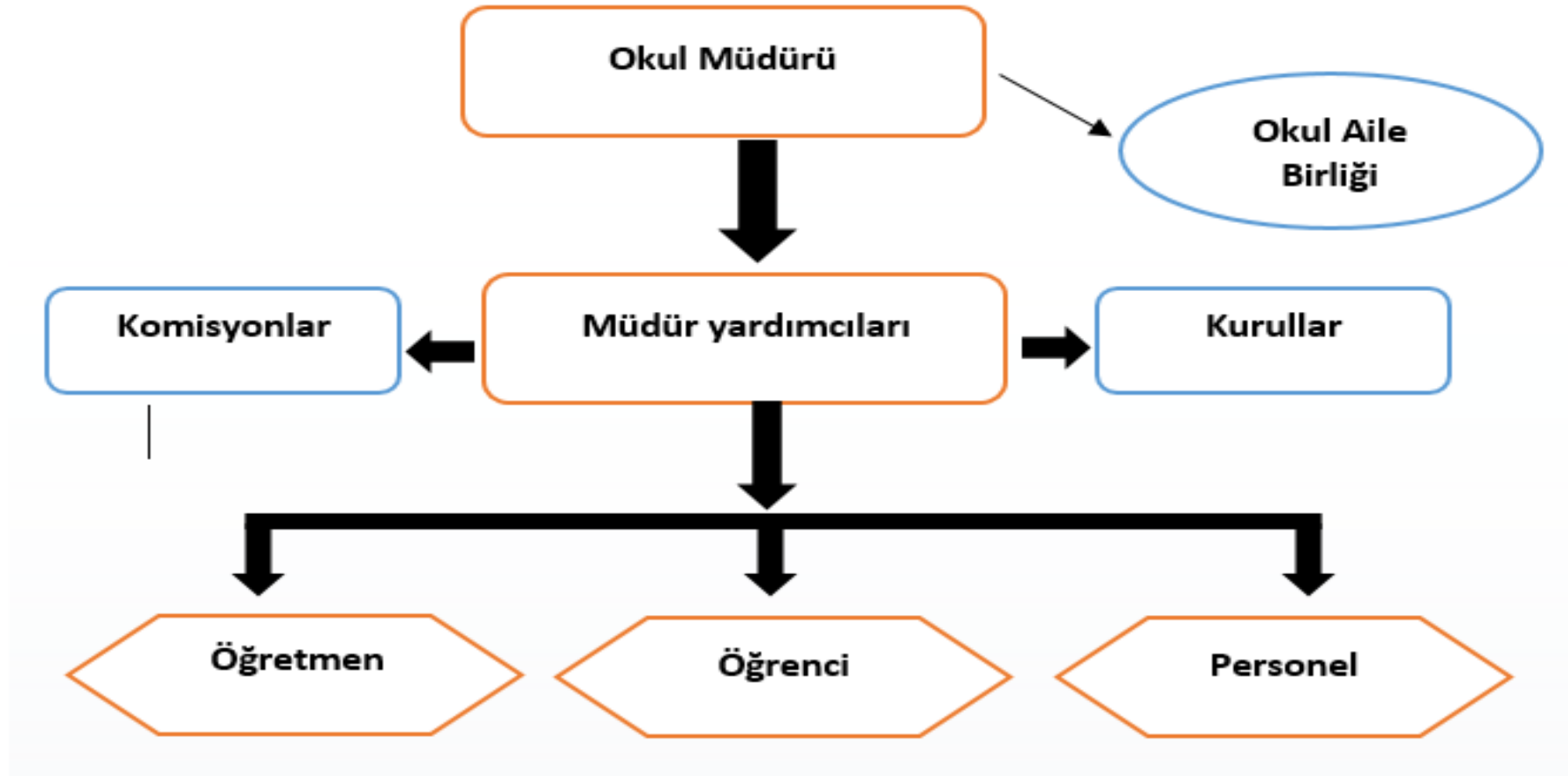
Yapılan veli memnuniyet anketi sonucunda velilerimizin genel memnuniyet düzeyinin %90,8 olduğu görülmektedir. Velilerimiz en çok 1-2-9-11-13 No'lu faaliyetlerden memnun olduklarını belirtmişlerdir. Ancak 8-10 No'lu konularının gelişime açık alanlar olduğuna yönelik görüş bildirmişlerdir.

2.7. Okul / Kurum İçi Analiz

2.7.1. Okul / Kurum Teşkilat Şeması

Bu bölümde kurumumuzu oluşturan paydaşlara yönelik teşkilat şeması verilmiştir.

Şekil 1:Okul / kurum Teşkilat Şeması



2.7.2. Kurum içi analiz

Bu bölümde okulumuza yönelik öğrenci sayıları, akademik başarı verileri, devamsızlık ve gerçekleştirilen faaliyetlere yönelik analiz bilgileri yer almaktadır.

Tablo 10:Sınıflara ve cinsiyete göre öğrenci sayıları

SINIFI	KIZ	ERKEK	Toplam
5.Sınıf	15	8	23
6.Sınıf	5	14	19
7.Sınıf	9	14	23
8.Sınıf	10	13	23
TOPLAM	52	68	120

Tablo 11:Yabancı uyruklu öğrenci sayısı

SINIFI	KIZ	ERKEK	Toplam
5.Sınıf	0	0	0
6.Sınıf	0	0	0
7.Sınıf	0	0	0
8.Sınıf	0	0	0
TOPLAM	0	0	0

Tablo 12:Kaynaştırma öğrencileri sayısı

SINIFI	KIZ	ERKEK	Toplam
5.Sınıf	1	0	1
6.Sınıf	0	1	0
7.Sınıf	0	0	0
8.Sınıf	0	0	0
TOPLAM	1	1	2

Tablo 13: Öğrenci alan bilgisi

SINIFI	KIZ	ERKEK	TOPLAM
Elektrik- Elektronik	-	-	-
Hasta bakımı	-	-	-
Çocuk Gelişimi	-	-	-
Adalet	-	-	-
...vb	-	-	-
TOPLAM	-	-	-

Tablo 14: Bursluluk Sınavını Kazanan Öğrenci Sayısı

2021	2022	2023	TOPLAM
2	1	-	3

Tablo 15: Sınavla öğrenci alan ortaöğretim kurumlarına yerleşen öğrenci sayısı

SINIFI	KIZ	ERKEK	TOPLAM
Fen Lisesi	1	0	1
Sosyal Bilimler Lisesi	0	0	0
Spor Lisesi	0	0	0
Güzel Sanatlar Lisesi	1	0	1
Proje Okulları	3	0	3
TOPLAM	5	0	5

Tablo 16: Yükseköğrenime yerleşen öğrenci sayısı

	2021	2022	2023	TOPLAM
Ön lisans	-	-	-	-
Lisans	-	-	-	-

Tablo 17: Okul / Kurum sosyal, kültürel, bilimsel ve sportif başarı tablosu

Faaliyet Alanı	Faaliyete Yönelik Elde Edilen Başarılar
TÜBİTAK 4006 Bilim Fuarı	Okulumuzda 2022 yılında TÜBİTAK 4006 Bilim Fuarı gerçekleştirilmiştir.
TÜBİTAK 2204 Lise Öğrencileri Araştırma Projeleri Yarışması	Öğrencilerimiz Efe KAÇAR 2021 yılında “Çavdır ilçesinde eğitim öğretim gören ortaokul öğrencilerinin internet ve sosyal medya kullanımının kitap okuma süresi ,ders çalışma süresi ve boş zamanları değerlendirmeye etkisi” isimli proje ile bölge finallerine katılmaya hak kazanmıştır.
İL MEM Beste Projesi Kapsamında e-Kitap Etkinliği dahilinde yapılan “Çevre ve Canlılar” konulu Şiir Yarışması	2024 yılında Burdur İl Milli Eğitim Müdürlüğü Beste Projesi Kapsamında e-Kitap Etkinliği dahilinde yapılan “Çevre ve Canlılar” konulu Şiir Yarışmasında 1 öğrencimiz İl Birincisi oldu.
e-Twinning Projesi	2022 yılında dahil olduğumuz “Hisli Bir Yürek Lazımsa Oku” isimli e-Twinning Projesi kapsamında Ulusal Kalite etiketi kazandık.

Tablo 18: Öğrenci devamsızlık verileri

SINIF	10 -20 gün arası		20 Gün ve üzeri	
	Özürlü	Özürsüz	Özürlü	Özürsüz
5.Sınıf	0	0	0	0
6.Sınıf	0	0	0	0
7.Sınıf	1	4	0	0
8.Sınıf	1	0	0	0
TOPLAM	2	4	0	0

2.7.2. İnsan Kaynakları

Okullarda insan kaynaklarını, organizasyonel amaçlar doğrultusunda en verimli şekilde kullanmak; insan kaynağının iç ve dış gelişmelere uygun olarak etkin bir şekilde planlanmasını, geliştirilmesini ve değerlendirilmesini sağlamak kurumun verimliliği açısından büyük önem taşımaktadır.

Tablo 19: Çalışanların Eğitim Düzeyi ve Cinsiyetine Göre Dağılımı

	DOKTORA			YÜKSEK LİSANS			LİSANS			ÖNLİSANS			LİSE VE ALTI		
	E	K	T	E	K	T	E	K	T	E	K	T	E	K	T
Okul Müdürü	0	0	0	0	0	0	1	0	1	0	0	0	0	0	0
Müdür Yardımcıları	0	0	0	0	0	0	0	1	1	0	0	0	0	0	0
Branş Öğretmenleri	0	0	0	0	0	0	2	6	8	0	0	0	0	0	0
Rehber Öğretmen	0	0	0	0	0	0	0	0	0	0	0	0	0	0	0
Memur	0	0	0	0	0	0	0	0	0	0	0	0	0	0	0
İdari Personeller	0	0	0	0	0	0	0	0	0	0	0	0	0	0	0
Yardımcı Personeller	0	0	0	0	0	0	0	0	0	0	0	0	1	1	2
Güvenlik Görevlisi	0	0	0	0	0	0	0	0	0	0	0	0	0	0	0
TOPLAM	0	0	0	0	0	0	3	7	10	0	0	0	1	1	2

Tablo 20: İdari Personelin Hizmet Süresine İlişkin Bilgiler

Hizmet Süreleri	2023 Yılı İtibarıyla	
	Kişi Sayısı	%
1 Yıl	0	0
2-3 Yıl	0	0
4 Yıl	0	0
5 Yıl ve fazlası	2	%100

Tablo 21: Öğretmenlerin Hizmet Süreleri

Hizmet Süreleri	Branşı	Kadın	Erkek	Hizmet Yılı	Toplam
1-3 Yıl	-	-	-	-	-
4-6 Yıl	-	-	-	-	-
7-10 Yıl	Sosyal Bilgiler Öğretmeni Beden Eğitimi Öğretmeni	1	1	10 yıl	2
11-15 Yıl	Fen Bilimleri Öğretmeni	1	1	14 yıl	2
	Matematik Öğretmeni			12 yıl	
16-20 Yıl	Türkçe Öğretmeni	3	0	16 yıl	3
	Okul Öncesi Öğretmeni			16 yıl	
	İngilizce Öğretmeni			16 yıl	
20 yıl ve üzeri	Okul Öncesi Öğretmeni	1	0	31 yıl	1

Tablo 22: Yönetici ve öğretmenlerin katıldıkları hizmet içi eğitim faaliyeti sayısı

Adı ve Soyadı	Branşı	Katıldığı Hizmet İçi Eğitim Sayısı			
		2021	2022	2023	Toplam
Suat KAYA	Teknoloji Tasarım (Okul Müdürü)	1	17	3	21
Şadiye USLU	Türkçe Öğretmeni(Müdür Yardımcısı)	2	15	10	27
Sevgi DEMİRCİ	Türkçe Öğretmeni	0	6	4	10
Betül AKIN	Fen Bilimleri Öğretmeni	1	14	5	20
Adem KUNDUZ	Sosyal Bilimler Öğretmeni	0	11	5	16
Hatice ÇELEK	İngilizce Öğretmeni	1	4	7	12
Sultan MANSIZ	Beden Eğitimi Öğretmeni	0	6	5	11
Halime PEKER	Okul Öncesi Öğretmeni	1	7	7	15
Aysun DEMİR	Okul Öncesi Öğretmeni	1	22	13	36
Veli COF	Matematik Öğretmeni	0	4	6	10

Tablo 23: Okul / kurum norm ve ihtiyaç durumu

Brans	Norm	Mevcut	İhtiyaç	Toplam
İlköğretim Matematik	1	1	0	1
İngilizce	1	1	0	1
Din Kültürü ve Ahlak Bilgisi	1	0	1	1
Türkçe	1	1	0	1
Fen Bilimleri	1	1	0	1
Beden Eğitimi	1	1	0	1
Görsel Sanatlar	0	0	0	0
Sosyal Bilgiler	1	1	0	1
Müzik	0	0	0	0
Okul Öncesi	2	2	0	2
Teknoloji Tasarım	0	0	0	0

Tablo 24: Okul/Kurumda Oluşan Öğretmen Sirkülasyon Durumu

	Okul/Kurumdan Ayrılan Öğretmen Sayısı			Okul/Kurumda Göreve Başlayan Öğretmen Sayısı		
	2021	2022	2023	2021	2022	2023
TOPLAM	1	0	0	1	1	0

Tablo 25: Okul/Kurumda Oluşan Yönetici Sirkülasyon Durumu

	Okul/Kurumdan Ayrılan Öğretmen Sayısı			Okul/Kurumda Göreve Başlayan Öğretmen Sayısı		
	2021	2022	2023	2021	2022	2023
TOPLAM	0	0	0	0	0	0

Tablo 26: Kurumdaki Mevcut Hizmetli/ Memur/ Yardımcı Personel Sayısı

Görevi		Erkek	Kadın	Eğitim Durumu	Hizmet Yılı	Toplam
1	Memur	-	-	-	-	-
2	Hizmetli	1	1	Lise	4 Yıl	2
				İlkokul	14 Yıl	
3	Geçici Personel					

Tablo 27: Okul/kurum Rehberlik Hizmetleri

Mevcut Kapasite				Mevcut Kapasite Kullanımı ve Performans					
Psikolojik Danışman Norm Sayısı	Görev Yapan Psikolojik Danışman Sayısı	İhtiyaç Duyulan Psikolojik Danışman Sayısı	Görüşme Odası Sayısı	Danışmanlık Hizmeti Alan			Rehberlik Hizmetleri İle İlgili Düzenlenen Eğitim/Paylaşım Toplantısı vb. Faaliyet Sayısı		
				Öğrenci Sayısı	Öğretmen Sayısı	Veli Sayısı	Öğretmenlere Yönelik	Öğrencilere Yönelik	Velilere Yönelik
0	0	0	1	0	0	0	0	3	1

2.7.3. Teknolojik Düzey

Okul hizmetlerinin, yararlanıcılara daha hızlı ve etkili şekilde sunulması için güncel teknolojik araçlar etkin bir biçimde kullanılmaktadır. Bu kapsamda modüler bir yapıda kurgulanmış olan Millî Eğitim Bakanlığı Bilgi İşlem Sistemi (MEBBİS) ile kurumsal ve bireysel iş ve işlemlerin büyük bölümü yürütülmektedir. Aynı zamanda sistemde personel ve öğrencilerin bilgileri bulunmaktadır. e-Okul, Veli Bilgilendirme Sistemi gibi modüllere ulaşılarak çalışmalar yürütülmektedir. Müdürlüğümüz resmi yazışmaları elektronik ortamda Doküman Yönetim Sistemi (DYS) üzerinden yapılmaktadır.

Tablo 28: Teknolojik Araç-Gereç Durumu

Araç-Gereçler	Mevcut	İhtiyaç
Etkileşimli Tahta	14	0
Masaüstü bilgisayar	5	4
Dizüstü bilgisayar	2	2
Fotokopi Makinesi	3	2
Yazıcı	1	2
Tarayıcı	0	0
Televizyon	2	0
Projeksiyon cihazı	2	0
Güvenlik Kamerası	16	2

Tablo 29: Fiziki Mekân Durumu

Fiziki Mekân	Var	Yok	Adedi	İhtiyaç	Açıklama
Derslik Sayısı	+			-	
Öğretmen Çalışma Odası	+		1	-	
Ekipman Odası		+		-	
Kütüphane	+		1	-	
Rehberlik Servisi		+		+	
Resim Odası		+		+	
Müzik Odası		+		+	
Çok Amaçlı Salon	+		1	-	
Spor Salonu		+		+	
Kantin	+		1	+	
BT Laboratuvarı		+		+	
Kodlama Atölyesi		+		+	
Müzik Sınıfı		+		+	
Basketbol Sahası	+		1	-	
Revir		+		+	

2.7.4. Mali Kaynaklar

Kurumun mali kaynakları, bütçe büyüklüğü, döner sermaye, okul-aile birliği gelirleri, kantin vb. gelirler ve harcama kalemleri ortaya konulur. Bütçe işlemlerinin kim tarafından yürütüldüğü belirtilir. Enflasyon oranı da dikkate alınarak plan dönemi boyunca gerçekleşecek kaynak artışı tahmini olarak belirlenir.

Tablo 30: Gelir-Gider Tablosu (2023 yılı)

HARCAMA KALEMLERİ	GİDER	GELİR
Temizlik	8300 TL	8300 TL
Küçük Onarım	5000 TL	-
Bilgisayar Harcamaları	-	-
Büro Makinaları Harcamaları	16068 TL	-
Telefon	1104 TL	1104 TL
Sosyal Faaliyetler	-	5400 TL
Kırtasiye	16357 TL	18000 TL
Kantin Kira	3645 TL	16050 TL
TOPLAM	50474 TL	48854 TL

Tablo 31: Kaynak Tablosu

Kaynaklar	2024	2025	2026	2027	2028
Genel Bütçe	20000 TL	22000 TL	25000 TL	28000 TL	30000 TL
Okul Aile Birliđi	10000 TL	12000 TL	14000 TL	17000 TL	20000 TL
Kira Gelirleri	19000 TL	22000 TL	25000 TL	28000 TL	30000 TL
Döner Sermaye	-	-	-	-	-
Dıř Kaynak/Projeler	-	-	-	-	-
Diđer	-	-	-	-	-
TOPLAM	49000 TL	56000 TL	64000 TL	73000 TL	80000 TL

2.7.5. İstatistiki Veriler

Tablo 32: Yıllara göre öđrenci sayısı

	2020- 2021		2021- 2022		2022-2023	
	K	E	K	E	K	E
ÖĐRENCİ SAYISI	50	50	53	56	46	62
TOPLAM	100		109		108	

Tablo 33: Yıllara göre sınıf tekrar yapan öğrenci sayısı

Sınıf Düzeyleri	2020- 2021	2021- 2022	2022-2023
5.Sınıf	1	1	0
6.Sınıf	0	0	0
7.Sınıf	0	0	0
8.Sınıf	0	0	0
TOPLAM	1	1	0

Tablo 34: Okulda Kurulan Kulüpler

Kulüp Adı	Öğrenci Sayısı (2023)	Danışman Öğretmen Sayısı
Afet Hazırlık Kulübü	14	1
Bilim Fen ve Teknoloji Kulübü	14	1
Değerler Kulübü	14	1
Kütüphanecilik Kulübü	15	1
Spor Kulübü	13	1
Yabancı Diller Kulübü	16	1

Tablo 35: Kurumda Gerçekleştirilen Faaliyet Sayıları

Faaliyetler	2020- 2021	2021- 2022	2022-2023
Belirli Gün ve Haftalara Yönelik Kutlamalar	0	20	20
Okul tanıtım gezileri	0	1	1
Üniversite Gezileri	-	-	-
Piknik	0	1	1
Müze gezisi	0	0	0
Kermes	0	0	0
Sınıflar arası spor turnuvaları	0	2	2
Münazara	0	2	2
Okuma yarışması	0	0	0
Sergi	0	1	1
Yazar Buluşmaları	0	2	0
Şiir Okuma	0	2	2
Bilim Söyleşileri	0	0	0
TOPLAM	0	31	29

Tablo 36: Lisanslı öğrenci sayısı

Lisans Aldığı Alan	2021	2022	2023	TOPLAM
Voleybol	0	12	12	24
Futsal	0	12	12	24

Tablo 37: Okul paydaşlarınca gerçekleştirilen bilimsel faaliyetler / yayınlar

Adı-Soyadı	Görevi	Gerçekleştirilen Bilimsel Faaliyet Türü	Faaliyetin Adı	Faaliyetin Yılı
Efe KAÇAR	Öğrenci	Proje başvurusu	TÜBİTAK 2204 Ortaokul Araştırma Projeleri	2021
Hatice ÇELEK	Öğretmen	Proje	TÜBİTAK 4006	2022

Tablo 38: Pansiyondan faydalanan öğrenci sayısı

	Pansiyon Kapasitesi			Pansiyondan Faydalanan Öğrenci Sayısı			Pansiyon Doluluk Oranı		
	K	E	Toplam	K	E	Toplam	K	E	Toplam
2021	-	-	-	-	-	-	-	-	-
2022	-	-	-	-	-	-	-	-	-
2023	-	-	-	-	-	-	-	-	-

Tablo 39: Yemekhaneden faydalanan öğrenci sayısı

	Yemekhane Kapasitesi	Yemekhaneden Faydalanan Öğrenci Sayısı	Yemekhane Kullanım Oranı
2021	31	31	%100
2022	32	32	%100
2023	30	30	%100

2.8. Çevre Analizi (PESTLE)

Tablo 40: PESTLE Tablosu

Politik-Yasal Etkenler	Ekonomik Etkenler
<ul style="list-style-type: none">➤ Kalkınma Planı ve Orta Vadeli Program,➤ Bakanlık, il ve ilçe stratejik planlarının incelenmesi,➤ Yasal yükümlülüklerin belirlenmesi,➤ Oluşturulması gereken kurul ve komisyonlar,➤ Okul/kurum çevresindeki politik durum. <p>Örnek:</p> <ul style="list-style-type: none">➤ Hükümetin göç politikası➤ Okul-Aile birliği➤ Tasarruf tedbirleri➤ Yükseköğretim giriş sınavlarında alan öğrencilerine ek puan verilmesi➤ Okul mezunlarının iş olanaklarının geniş olması➤ Zorunlu eğitim➤ Deprem Yönetmeliği➤ Taşınmalı eğitim➤ Yaşanan deprem neticesinde okulumuzun depremden etkilenen başka bir okul ile birleştirilerek birlikte kullanılıyor olması➤ MEB tarafından meslek liselerine yönelik ile avantajların artması➤ Üniversite / diyanet başkanlığı, kurumu ile gerçekleştirilen protokol.	<ul style="list-style-type: none">● Okul/kurumun bulunduğu çevrenin genel gelir durumu,● İş kapasitesi,● Okul/kurumun gelirini arttırıcı unsurlar,● Okul/kurumun giderlerini arttıran unsurlar,● Tasarruf sağlama imkânları,● İşsizlik durumu,● Mal-ürün ve hizmet satın alma imkânları,● Kullanılabilir bütçe <p>Örnek:</p> <ul style="list-style-type: none">➤ Velilerin ekonomik düzeyinin yüksek/orta/zayıf olması➤ Kantin gelirinin olması➤ Hayırseverlerin destekleri➤ Okul gelirinin giderinden fazla olması / dengeli olması➤ Erasmus+ Projeleri hibe programından faydalanılması➤ DOĞAKA Ajansı hibe programından faydalanılması➤ Okul bahçesinden elde edilen ürünlerin satılarak okul bütçesine gelir elde edilmesi➤ Bakanlık tarafından doğrudan okul hesabına ödenek aktarılması➤ Ülkedeki ekonomik dalgalanmanın gelir/gider durumunu olumsuz etkilemesi➤ Ödenek eksikliği nedeni ile donanım ve onarım ihtiyaçlarının giderilememesi
Sosyo-kültürel etkenler	Teknolojik etkenler
<ul style="list-style-type: none">● Kariyer beklentileri,● Ailelerin ve öğrencilerin bilinçlenmeleri,● Aile yapısındaki değişimler (geniş aileden çekirdek aileye geçiş, erken yaşta evlenme vs.),● Nüfus artışı,● Göç,● Nüfusun yaş gruplarına göre dağılımı,● Hayat beklentilerindeki değişimler (Hızlı para kazanma hırısı, lüks yaşama düşkünlük, kırsal alanda kentsel yaşam),	<ul style="list-style-type: none">● Okul/kurumun teknoloji kullanım durumu● e- Devlet uygulamaları,● Dijital Platformlar üzerinden uzaktan eğitim imkânları,● Okul/kurumun sahip olmadığı teknolojik araçlar● Personelin ve öğrencilerin teknoloji kullanım kapasiteleri,● Personelin ve öğrencilerin sahip olduğu teknolojik araçlar,● Teknoloji alanındaki gelişmeler● Teknolojinin eğitimde kullanımı

- Beslenme alışkanlıkları,
- Değerler, mesleki etik kuralları vb.

Örnek:

- Ailelerin eğitim düzeyinin çoğunlukla düşük / iyi olması
- Okulun göç alan bir mahallede bulunması
- Velilerin özel eğitim konusunda bilinçsiz olmaları
- Velilerin özel eğitim öğrencilerine yönelik farkındalık düzeylerinin iyi olması
- Toplumda dezavantajlı bireylere yönelik farkındalığın yükselmesi
- Velilerin genel olarak eğitime önem vermesi
- Okulda yabancı uyruklu öğrencilerin fazla olması / olmaması.
- Veli gelir durumunun düşük olması nedeniyle öğrencilerde yetersiz beslenme problemi olması
- Velilerin mevsimlik işçi olması nedeni ile öğrencilerin okula geç başlayıp, erken gitmeleri
- Velilerin akademik başarı beklentilerinin olmaması / yüksek olması
- Toplumsal olarak meslek liselerine yönelik bakış açısının pozitif yönde değişmesi

Örnek:

- EBA platformu sayesinde öğrencilerin uzaktan eğitim imkanlarının olması
- Bakanlık tarafından sunulan uzaktan mesleki eğitim kursları
- Tüm sınıflarımızda etkileşimli tahta olması
- Sınıflarımızda etkileşimli tahta olmaması
- Güvenlik kameralarının tam olması / eksik olması
- Sınıflarda klima olması / olmaması
- Sınıflarımızda televizyon ve projeksiyon olması
- Öğretmenlerin dijital yeterliliklerinin düşük / iyi düzeyde olması
- Okulumuzda fiber internet alt yapısının olması/ olmaması
- Öğrencilerde artan dijital bağımlılık
- Öğrencilerin dijital yeterliliklerinin düşük/ iyi olması

Çevresel Etkenler

- Hava ve su kirlenmesi,
- Toprak yapısı,
- Bitki örtüsü,
- Doğal kaynakların korunması için yapılan çalışmalar,
- Çevrede yoğunluk gösteren hastalıklar,
- Doğal afetler (deprem kuşağında bulunma, Covid 19, kene vakaları vb.)

Örnek:

- İlimizin deprem bölgesinde olması
- Okulumuzun ulaşımının kolay / zor olması
- Okulumuzun çevresinin yeşillik alanının geniş olması
- Okulun ana yola yakın olması
- Okulun trafiğin yoğun olduğu bir sokakta bulunması
- İlimizde kış mevsiminin yumuşak geçmesi
- İlimizde yaz mevsiminin erken başlaması
- Toplu taşıma araçları ile okula ulaşım sağlanabilmesi

2.9. GZFT Analizi

Okulumuzun temel istatistiklerinde verilen okul künyesi, çalışan bilgileri, bina bilgileri, teknolojik kaynak bilgileri ve gelir gider bilgileri ile paydaş anketleri sonucunda ortaya çıkan sorun ve gelişime açık alanlar iç ve dış faktör olarak değerlendirilerek GZFT tablosunda belirtilmiştir. Dolayısıyla olguyu belirten istatistikler ile algıyı ölçen anketlerden çıkan sonuçlar tek bir analizde birleştirilmiştir.

Kurumun güçlü ve zayıf yönleri donanım, malzeme, çalışan, iş yapma becerisi, kurumsal iletişim gibi çok çeşitli alanlarda kendisinden kaynaklı olan güçlülükleri ve zayıflıkları ifade etmektedir ve ayrımda temel olarak okul müdürü/müdürlüğü kapsamından bakılarak iç faktör ve dış faktör ayrımı yapılmıştır.

Tablo 41: GZFT Listesi

İçsel Faktörler

Güçlü Yönler

Öğrenciler	Öğrencilerin toplum içi davranışlarının iyi olması.
Çalışanlar	Başarıya inanmış kadronun olması
Veliler	Velilerin, öğretmen ve idare ile iletişiminin iyi derecede olması.
Bina ve Yerleşke	Bina fiziki donanımının yeterli olması ve ulaşımı konusunda iyi konumda yer alması.
Donanım	Okulumuz bilgisayar ve eğitim materyalleri yönünden sıkıntı çekmemesi.
Bütçe	Okulun zaruri ihtiyaçlarını karşılayabilmesinden dolayı bütçe yeterli görülüyor.
Yönetim Süreçleri	Okul yönetiminin gerek ilçe Milli Eğitim Müdürlüğü gerekse il Milli Eğitim Müdürlüğü ile koordineli çalışması ve iyi iletişim içinde olması
İletişim Süreçleri	Kurumların birbirleriyle iyi iletişim içerisinde olması, İdare öğretmen ilişkilerinin iyi olması

Zayıf Yönler

Öğrenciler	Taşımali öğrencilerin çokluğu hem eğitim hem de sosyal etkinlikler açısından kısıtlamalara neden oluyor.
Çalışanlar	Öğretmenlerin kısa süreli çalışıp tayin istemesinden dolayı sürekli öğretmen değişikliği
Veliler	Velilerin ilgisizliği, Günlük yaşam mücadelesinde çocuklarıyla kaliteli vakit geçiren velilerin sayısının çok az olması.
Bina ve Yerleşke	Okulumuzda yeterli derslik bulunmaması, Taşımali eğitim kapsamındaki öğrenciler için yeterli donanımda yemekhanesinin olmaması.
Donanım	Yemekhane, Z- kütüphane, Konferans salonu, kapalı spor alanı, tasarım ve beceri atölyeleri ile bilişim teknolojileri sınıflarına ihtiyaç duyulmaktadır.
Bütçe	Okul yeni olmasına rağmen bakım ve onarım giderlerinin çok olması, bütçe ihtiyacı doğurmaktadır.
Yönetim Süreçleri	Anasınıfı, ilkokul ve ortaokul aynı binada yönetilmesi. Okulun kadrolu hizmetli sayısının yetersiz olması
Vb.	

Dışsal Faktörler

Fırsatlar

Politik	Yerel yönetimin ve mülki amirlerin okullara gerekli ilgiyi ve yardımı göstermesi.
Ekonomik	Eğitim materyallerinin temininde veli ve yardımsever vatandaş desteğinin sağlanması.
Sosyolojik	Okuma ve yazmaya verilen önemin fazla olması
Teknolojik	Öğrenci velilerinin bilgisayar ve internet ağına sahip olanların fazlalığı.
Mevzuat-Yasal	Mevzuat konusunda gerekli bilgi ve verilerin istenilen birimlerden yeterli ve zamanında alınıyor.
Ekolojik	Bölgenin coğrafi şartlarının eğitime uygun olması, Dışarıdan göç almaması, Okul çevresinde gürültü kirliliğinin az olması

Tehditler

Politik	Personel değişiminin sık olması ve yetersizliği
Ekonomik	Okulun bulunduğu bölgede maddi olanakları iyi yardımsever vatandaş sayısının azlığı.
Sosyolojik	Değişik yerlerden öğrencilerin gelmesi(kültürel farklılık)
Teknolojik	Öğrencilerin bilgisayar ve internet bağımlılığına yakalanması.
Mevzuat-Yasal	Mevzuatın sürekli değişmesi.
Ekolojik	Kış aylarının çok sert geçmesi sebebiyle öğrenci devamsızlığı yaşanması

2.10. Tespit ve İhtiyaçların Belirlenmesi

Tablo 42: Tespit ve İhtiyaçlar Tablosu

Durum Analizi Aşamaları	Tespitler	İhtiyaçlar
Uygulanmakta Olan Stratejik Planın Değerlendirilmesi	İzleme ve değerlendirme çalışmalarında eksiklikler saptanmıştır.	İzleme ve değerlendirme için etkin bir sistem kurulması
Paydaş Analizi	Ailelerin okul ile iletişimi yetersizdir. Paydaşların birbirleri ile iletişimi ve iş birliği düzeyi güçlendirmek	Ailelerin okula daha fazla ziyaret etmelerini güçlendirecek bir ekosistemin kurulması Velilerin eğitim öğretim faaliyetlerine daha çok katılması işbirliği düzeyi yükseltilecektir.
Okul İçi Analiz	Öğrencilerin öğrenme stilleri arasında en yüksek yüzde (%80) sosyal öğrenmedir.	İş birlikçi öğretim tekniklerine ağırlık verilmesi
İnsan Kaynakları Yetkinlik Analizi	Branş bazında öğretmen ihtiyacı bulunmamaktadır. Memur ve destek personeli sayısı ihtiyacı karşılamamaktadır. Güvenlik görevlisi mevcut değildir.	Çalışanların istekleri doğrultusunda hizmet içi eğitim faaliyetleri açılması.

3.GELECEĐE BAKIŐ

3.1.Misyonumuz

Okul M¼d¼rl¼g¼m¼z¼n Misyon, vizyon, temel ilke ve deđerlerinin oluŐturulması kapsamında ¼đretmenlerimiz, ¼đrencilerimiz, velilerimiz, ¼alıŐanlarımız ve diđer paydaŐlarımızdan alınan g¼r¼Őler, sonucunda stratejik plan hazırlama ekibi tarafından oluŐturulan Misyon, Vizyon, Temel Deđerler; Okulumuz ¼st kurulana sunulmuŐ ve ¼st kurul tarafından onaylanmıŐtır.

T¼rk Milli Eđitiminin Genel amaçları ve Temel İlkeleri dođrultusunda, Atat¼rk İlke ve İnkılaplarını benimseyen, T¼rkiye Cumhuriyeti Anayasasına ve demokrasiye gön¼lden bađlı T¼rk toplumunu ¼ađdaŐ uygarlık d¼zeyinin ¼st¼ne ¼ıkarabilecek, insanlıđa yararlı, milli ve manevi deđerleri ¼z¼msemiŐ, bilgi toplumunun gerektirdiđi nitelikte yurttaŐlar yetiŐtiren; t¼m paydaŐların memnuniyetini kazanmıŐ; eđitim ¼đretimin etkinliđini s¼rekli geliŐtiren bir kurum yapısı.

3.2.Vizyonumuz

Eđitim-¼đretimde ve sosyal, k¼lt¼rel alanda ¼nde, ¼evrede saygın, g¼venilir, giriŐimci, sorumluluk sahibi bir okul yapısı.

3.3.Temel Değerlerimiz

İLKELERİMİZ

1. Dürüstlük
2. Çalışkanlık
3. Adil Olmak
4. Hukukun Üstünlüğü
5. Sevgi
6. Saygı
7. Hoşgörü

DEĞERLERİMİZ

- Türkçeyi doğru ve etkili biçimde kullanabilen öğrenciler yetiştiririz.
- Katılımcı yönetim anlayışı ve işbirliğine dayalı çalışma kültürünü esas alırız.
- Başarının; ekip çalışması ve ödüllendirme ile artacağına inanırız.
- Okul ortamında “ben” değil, “BİZ” anlayışını benimseriz.
- Öğrencilerimizin, öğrenmeyi öğrenmesini sağlarız.
- Öğrencilerimiz bütün çalışmalarımızın odak noktasıdır ve amaçlarımıza temel oluşturur.
- Öğretmen-öğrenci ilişkisinde saygı, sevgi ve güveni temel ilke sayarız.
- Çağın, gelişim ihtiyaçlarını karşılayabilmek için sürekli değişim ve yenilenmenin gerekliliğine inanırız.
- Öğrencilerimizin kişiliklerine değer verir, düşüncelerine saygı duyar, onları koruyup gözetiriz.
- Öğrencilerimizin başarısını artırmak için karşılıklı olarak sorumluluklar alır ve verimli bir şekilde çalışırız.
- Öğrencilerimizi etkin kılmak için, öğrenci merkezli eğitimi esas alırız.
- Olaylara bilimsel ve eleştirel bakmasını bilen; okuyan, araştıran, kendini sorgulayan ve geliştiren bireyler yetiştiririz.
- Biz farklıyız! Öğrencilerimizi Atatürk ilke ve Devrimlerine bağlı; Türkiye Cumhuriyetinin temel değerlerini bilen ve bölünmez bütünlüğe inanan; çağdaş, yetenekli, enerjik ve üretken gençler olarak yetiştiririz.

4. AMAÇ, HEDEF VE PERFORMANS GÖSTERGESİ İLE STRATEJİLERİN BELİRLENMESİ

Tablo 43: Amaç ve Hedefler Tablosu

Tablo 14 Stratejik Amaçlar, Hedefler

AMAÇ 1 (A1)	Öğrencilerin eğitim öğretime etkin katılımlarıyla donanımlı olarak bir üst öğrenime geçişi sağlanacaktır.
Hedef 1.1 (H1.1)	Öğrenme kayıpları önleyici çalışmalar yapılarak azaltılacaktır.
AMAÇ 2 (A2)	Temel eğitimde öğrencilerin kaliteli eğitime erişimleri fırsat eşitliği temelinde artırılarak bilişsel, duyuşsal ve fiziksel olarak çok yönlü gelişimleri sağlanacak ve temel hayat becerilerini edinmiş öğrenciler yetiştirilecektir.
Hedef 2.1 (H2.1)	Öğrencilerin bilimsel, kültürel, sanatsal, sportif ve toplum hizmeti alanlarında ders dışı etkinliklere katılım oranı artırılacaktır.
AMAÇ 3 (A3)	Öğrencilere medeniyetimizin ve insanlığın ortak değerleriyle çağın gereklerine uygun bilgi, beceri, tutum ve davranışlar kazandırılacaktır.
Hedef 3.1 (H3.1)	Öğrencilere evrensel değerler, sağlıklı yaşam ve çevre bilinci duyarlılığı kazandırılacaktır.

AMAÇ (A1)		Öğrencilerin eğitim öğretime etkin katılımlarıyla donanımlı olarak bir üst öğrenime geçişi sağlanacaktır.							
HEDEF (H1.1)		Öğrenme kayıpları önleyici çalışmalar yapılarak azaltılacaktır.							
Performans Göstergesi (PG)	Hedef Etkisi (%)	Başlangıç Değeri (2023)	2024	2025	2026	2027	2028	İzleme Sıklığı	Raporlama Sıklığı
PG 1.1.1 Bir eğitim ve öğretim yılında destekleme ve yetiştirme kurslarına (DYK) kayıt yaptıran öğrenci oranı (%)	%20	%75	%80	%85	%90	%95	%100	6 AY	6 AY
PG 1.1.2 Destekleme ve yetiştirme kurslarına (DYK) kayıt yaptıranların kursları tamamlama oranı	%20	%75	%80	%85	%90	%95	%100	6 AY	6 AY
PG.1.1.3. 20 gün ve üzeri özürsüz devamsızlık yapan öğrenci oranı (%)	%20	%75	%80	%85	%90	%95	%100	6 AY	6 AY
PG.1.1.4. 20 gün ve üzeri özürlü devamsızlık yapan öğrenci oranı (%)	%20	%75	%80	%85	%90	%95	%100	6 AY	6 AY
PG 1.1.5 Öğrenci başına okunan kitap sayısı	%20	%50	%60	%70	%80	%90	%100	6 AY	6 AY
KOORDİNATÖR BİRİM	Okullarda Kurulan DYK Komisyonları								
İŞ BİRLİĞİ YAPILACAK BİRİM(LER)	Öğretmenler Kurulu, Zümre Öğretmenler Kurulu								
RİSKLER	Salgın hastalıklar nedeniyle öğrencilerin ara devamsızlık yapması Eş zamanlı yapılan sınavlarda, öğrencilerin raporlu, izinli vb. olması								

STRATEJİLER	<p>S1 Öğrencilerin kazanım eksiklikleri tespit edilerek destekleme ve yetiştirme kurslarıyla akademik yeterliklerinin artırılması sağlanacaktır.</p> <p>S2 Okul kütüphanesi zenginleştirilecek, öğrencilerin kitap okumasını teşvik edecek etkinlikler düzenlenecektir.</p> <p>S3 Öğrencilerin yerel, ulusal ve uluslararası proje ve yarışmalara katılmaları teşvik edilecektir.</p> <p>S4 Öğrencilerin ortaokul 5.sınıflarda yabancı dil ağırlıklı eğitim almaları sağlanacaktır.</p> <p>S5 Öğrencilerin devamsızlık nedenleri tespit edilerek devamsızlığa neden olan etmenler giderilecektir.</p>
MALİYET TAHMİNİ	20000
TESPİTLER	<p>Öğrencilerin ara devamsızlık yapmaları, DYK kurslarının verimliliğini azaltmaktadır.</p> <p>DYK Tam Kapsam Değerlendirme Sınavları için belirli miktarda kaynak gerekmektedir.</p>
İHTİYAÇLAR	<p>DYK kurs içeriklerinin öğrencilerin ihtiyaçları doğrultusunda belirlenmesi</p> <p>Devamsızlık yapan öğrencilerin velilerine yönelik yasal süreçlerin işletilmesi</p> <p>Tam Kapsam Değerlendirme Sınavları için maddi kaynak temin etme güçlüğü</p>

AMAÇ (A2)	Temel eğitimde öğrencilerin kaliteli eğitime erişimleri fırsat eşitliği temelinde artırılarak bilişsel, duyuşsal ve fiziksel olarak çok yönlü gelişimleri sağlanacak ve temel hayat becerilerini edinmiş öğrenciler yetiştirilecektir.								
HEDEF (H2.1)	Öğrencilerin bilimsel, kültürel, sanatsal, sportif ve toplum hizmeti alanlarında ders dışı etkinliklere katılım oranı artırılacaktır.								
Performans Göstergesi (PG)	Hedefe Etkisi (%)	Başlangıç Değeri (2023)	2024	2025	2026	2027	2028	İzleme Sıklığı	Raporlama Sıklığı
PG.2.1.1 Okulda bir eğitim ve öğretim döneminde bilimsel, kültürel, sanatsal ve sportif alanlarda en az bir faaliyete katılan öğrenci oranı (%)	%25	%75	%80	%85	%90	%95	%100	6 AY	6 AY
PG.2.1.2 Bir eğitim ve öğretim yılında en az iki sosyal sorumluluk ve toplum hizmeti çalışmalarına katılan öğrenci oranı (%)	%25	%75	%80	%85	%90	%95	%100	6 AY	6 AY
PG.2.1.3 Bir eğitim ve öğretim yılında yerel, ulusal ve uluslararası proje, yarışma vb. etkinliklere katılan öğrenci oranı (%)	%25	%75	%80	%85	%90	%95	%100	6 AY	6 AY
PG.2.1.4 Okulda bir eğitim ve öğretim yılında geleneksel çocuk oyunları alt başlığında en az bir faaliyete katılan öğrenci oranı (%)	%25	%75	%80	%85	%90	%95	%100	6 AY	6 AY
KOORDİNATÖR BİRİM	Öğretmenler Kurulu								
İŞ BİRLİĞİ YAPILACAK	Okul Aile Birliği								

BİRİM(LER)	
RİSKLER	<p>Etkinlikler için maddi destek ve işbirliği sağlanamaması</p> <p>Okul bahçelerinin genellikle betonarme zeminden oluşması</p> <p>İlçeler arasında mevcut mesafenin uzak olması</p> <p>Proje tabanlı çalışmaların belirli (odak) hedef kitleye yönelik hazırlanmaması, geneli kapsamaması</p> <p>Re'sen uygulanan tekrar niteliğindeki proje çalışmaları</p>
STRATEJİLER	<p>S1 Her bir öğrencinin bir kulüp faaliyetinde aktif olarak yer alması sağlanarak kulüp faaliyetlerinin etkinliği artırılacaktır.</p> <p>S2 Öğrencilerin seviyelerine uygun olarak toplumsal sorunların çözümüne katkı sağlamak ve farkındalık oluşturmak amacıyla afet ve acil durum, çevre, eğitim, spor, kültür ve turizm, sağlık ve sosyal hizmetler alanlarında toplum hizmeti faaliyetlerine katılımları artırılacaktır.</p> <p>S3 Okul bünyesinde yarışmalar düzenlenecektir.</p> <p>S4 Diğer kurum ve kuruluşlarla iş birliği içerisinde yürütülen bilimsel, sosyal, kültürel, sanatsal ve sportif alanlardaki faaliyetler artırılacaktır.</p> <p>S5 Öğrenci seviyesi ve öğretim programı kazanımlarına uygun olarak geleneksel çocuk oyunları ders içi etkinliklerde kullanılacaktır.</p>
MALİYET TAHMİNİ	25000
TESPİTLER	<p>Bilimsel, kültürel, sanatsal ve sportif faaliyetler için maddi kaynak ve materyal gereksinimi bulunmaktadır.</p> <p>Niteliksel açıdan işbirliği yapılacak kurum sayısı yeterli değildir.</p> <p>Belirlenmiş programı olan ve süreç odaklı ve ulusal veya uluslararası çalışmalara yeterli düzeyde katılımcı sağlanamamaktadır.</p> <p>Yürütülen her çalışma "proje" olarak adlandırılmakta, önyargılara sebep olmaktadır.</p> <p>Proje tabanlı çalışmaların çoğunluğu odak hedef kitleye hitap etmemekte, tüm gurupları kapsamaktadır.</p>

	<p>Okullarda yürütülen çalışmalara benzerliği bulunan ve re'sen yürütülen proje çalışmaları tekrar niteliğinde olduğundan emek ve zaman kaybına neden olmakta, proje çalışmalarına katılımıda gönüllülüğü azaltmaktadır.</p> <p>Bakanlık, il, ilçe düzeyinde uygulanan proje tabanlı çalışmaların çoğunluğunun "ihtiyaç analizi" yapılmaksızın uygulanması, proje çalışmaları sonucunda "etki analizi" yapılmaması</p>
İHTİYAÇLAR	<p>Bilimsel, kültürel, sanatsal ve sportif faaliyetler için maddi kaynak sağlanması</p> <p>Proje tabanlı çalışmalardan önce ihtiyaç analizi, çalışma sonrasında etki analizi yapılması</p> <p>Proje çalışması katılımcılarının, çalışmalar öncesinde hazırlık, amaç-hedef belirleme stratejileri, risk değerlendirmesi, uygulama, izleme-değerlendirme vb. süreçler ve ilgili kavramlar hakkında bilgi edinmesi</p>

AMAÇ (A3)		Öğrencilere medeniyetimizin ve insanlığın ortak değerleriyle çağın gereklerine uygun bilgi, beceri, tutum ve davranışlar kazandırılacaktır.							
HEDEF (H3.1)		Öğrencilere evrensel değerler, sağlıklı yaşam ve çevre bilinci duyarlılığı kazandırılacaktır.							
Performans Göstergesi (PG)	Hedefe Etkisi (%)	Başlangıç Değeri (2023)	2024	2025	2026	2027	2028	İzleme Sıklığı	Raporlama Sıklığı
PG.3.1.1 Sağlıklı ve dengeli beslenme ile ilgili eğitim verilen öğrenci oranı	%25	%75	%80	%85	%90	%95	%100	6 AY	6 AY
PG.3.1.2 Çevre bilinci, nezaket kuralları ile ilgili eğitim verilen öğrenci oranı	%25	%75	%80	%85	%90	%95	%100	6 AY	6 AY
PG.3.1.3 Nezaket kuralları ile ilgili eğitim verilen öğrenci oranı	%25	%75	%80	%85	%90	%95	%100	6 AY	6 AY
PG 3.1.4 Akran zorbalığı ve siber zorbalıkla ilgili konularda eğitim verilen öğrenci oranı	%25	%75	%80	%85	%90	%95	%100	6 AY	6 AY
KOORDİNATÖR BİRİM	Öğretmenler Kurulu								

İŞ BİRLİĞİ YAPILACAK BİRİM(LER)	Zümre Öğretmenler Kurulu
RİSKLER	Ebeveyn tutumlarının destekleyici nitelikte olmaması Dijital çevresel uyaranlar, dijital bağımlılığı artıran unsurların fazlalığı
STRATEJİLER	S1 Öğrencilere sağlıklı ve dengeli beslenmelerine yönelik bilgilendirme eğitimleri ve etkinlikler yapılacaktır. S2 Öğrencilere, nezaket ve görgü kuralları konusunda eğitimler verilerek konuya ilişkin etkinlikler düzenlenecektir. S3 Halk Eğitim Merkezleri ile işbirliği yapılarak ebeveynlerin çocuk gelişimi alanındaki bilgi ve becerileri geliştirilecektir.
MALİYET TAHMİNİ	30000
TESPİTLER	Öğrencilerin okuma alışkanlığı kazanmalarını engelleyecek düzeyde dijital uyaran bulunması Okuma alışkanlığı kazandırma sürecinde edinilen kazanımlarla ebeveyn tutumlarının tutarlı olmaması Nezaket kuralları ve çevre bilinci kazandırma sürecinde edinilen kazanımlarla ebeveyn tutumlarının tutarlı olmaması Ebeveynler tarafından, davranışsal kazanımların yalnızca okulda uyulması gereken kurallar olarak algılanması Ebeveynlerin çocuk yetiştirme konusundaki yanlış tutumlarında ısrarcı olması, anne-baba eğitimleri konusundaki gereksinimlerini gözardı etmesi
İHTİYAÇLAR	Halk Eğitim Merkezleri Çocuk Gelişimi ve Eğitimi alanına uygun olarak “Anne ve Çocuk Sağlığı, Çocukla İletişim, Çocuk Hakları Mevzuatı, Çocuklarda Duygu ve Davranış, Çocukta Temel İhtiyaçlar, Çocuklarda Uyum Problemi, Eğitimde Oyun Etkinlikleri, Okul Çağı Çocuğunda Beslenme, Özel Eğitim İhtiyacı Olan Bireyler İçin İletişim, Çocuklar İçin Dramatik Etkinlikler, Erken Çocukluk Dönemi Eğitimleri” ve benzeri konularda Bakanlık destekli ve yönlendirmeli yaygın eğitim kursları düzenlenmelidir.

D. Maliyetlendirme

Tahmini Kaynaklar Analizinden yararlanılarak kurumumuzun 5 yıllık hedeflerine ulařılabilmesi için planlanan faaliyetlerin Tahmini Maliyet Analizi yapılmıřtır.

Tablo 15 Tahmini Maliyetler (TL)

Hedefler	2024	2025	2026	2027	2028	Toplam Maliyet
A1	1000 TL	1500 TL	2000 TL	2500 TL	3000 TL	10000 TL
H1.1	1000 TL	1500 TL	2000 TL	2500 TL	3000 TL	10000 TL
A2	1500 TL	2000 TL	2500 TL	3000 TL	3500 TL	12500 TL
H2.1	1500 TL	2000 TL	2500 TL	3000 TL	3500 TL	12500 TL
A3	2000 TL	2500 TL	3000 TL	3500 TL	4000 TL	15000 TL
H3.1	2000 TL	2500 TL	3000 TL	3500 TL	4000 TL	15000 TL
TOPLAM	4500 TL	6000 TL	7500 TL	9000 TL	10500 TL	37500 TL

5. İZLEME VE DEĞERLENDİRME

Okulumuz Stratejik Planı izleme ve değerlendirme çalışmalarında 5 yıllık Stratejik Planın izlenmesi ve 1 yıllık gelişim planının izlenmesi olarak ikili bir ayrıma gidilecektir. Stratejik planın izlenmesinde 6 aylık dönemlerde izleme yapılacak denetim birimleri, il millî eğitim müdürlüğü ve Bakanlık denetim ve kontrollerine hazır halde tutulacaktır. Yıllık planın uygulanmasında yürütme ekipleri ve eylem sorumlularıyla aylık ilerleme toplantıları yapılacaktır. Toplantıda bir önceki ayda yapılanlar ve bir sonraki ayda yapılacaklar görüşülüp karara bağlanacaktır. 2024-2028 yıllara göre faaliyet raporları (Haziran-Temmuz) hazırlanarak İl / İlçe Milli Eğitim Müdürlüğü Strateji Geliştirme Hizmetleri Şube Müdürlüğüne gönderilmek üzere hazır tutulacaktır.

Şekil 8 Stratejik Plan İzleme ve Değerlendirme Modeli



EKLER

Tablo 16 Strateji Geliştirme Kurulu

SIRA	ADI-SOYADI	GÖREVİ	KURULDAKİ GÖREVİ
1	Suat KAYA	Okul Müdürü	Başkan
2	Şadiye USLU	Müdür Yardımcısı	Üye
3	Veli COF	Öğretmen	Üye
4	Emrah BAĞCI	Okul Aile Birliği Başkanı	Üye
5	Tayfun BARUN	Yönetim Kurulu Üyesi	Üye

Tablo 17 Stratejik Planlama Ekibi

SIRA	ADI-SOYADI	GÖREVİ	EKİPTEKİ GÖREVİ
1	Şadiye USLU	Müdür Yardımcısı	Başkan
2	Veli COF	Öğretmen	Üye
3	Remzi Canfer ÜLVAN	Öğretmen	Üye
4	Betül AKIN	Öğretmen	Üye
5	Aysun DEMİR	Öğretmen	Üye
6	Kemalettin BAŞARA	Veli	Üye
7	Sevgi DEMİRCİ	Veli	Üye

İMZA SİRKÜSÜ